



Marseille, 6 décembre 2025

Comportements-défis

Prévention, évaluation et
intervention

Une approche individuelle et collective

Eric Willaye

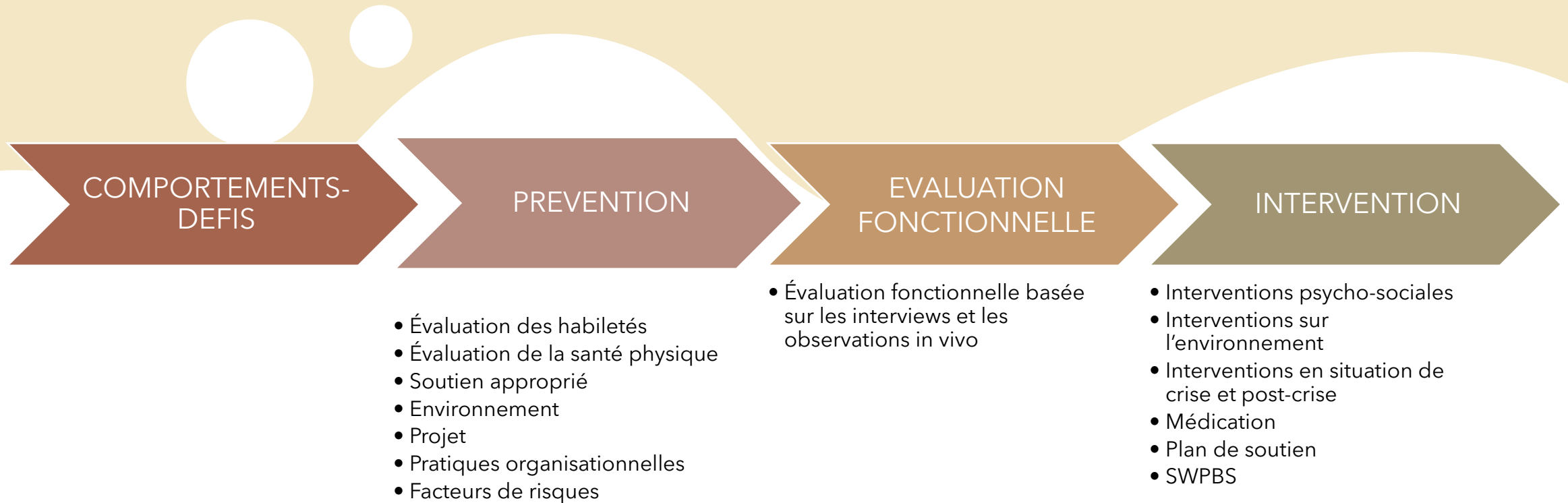
Service d'Orthopédagogie Clinique



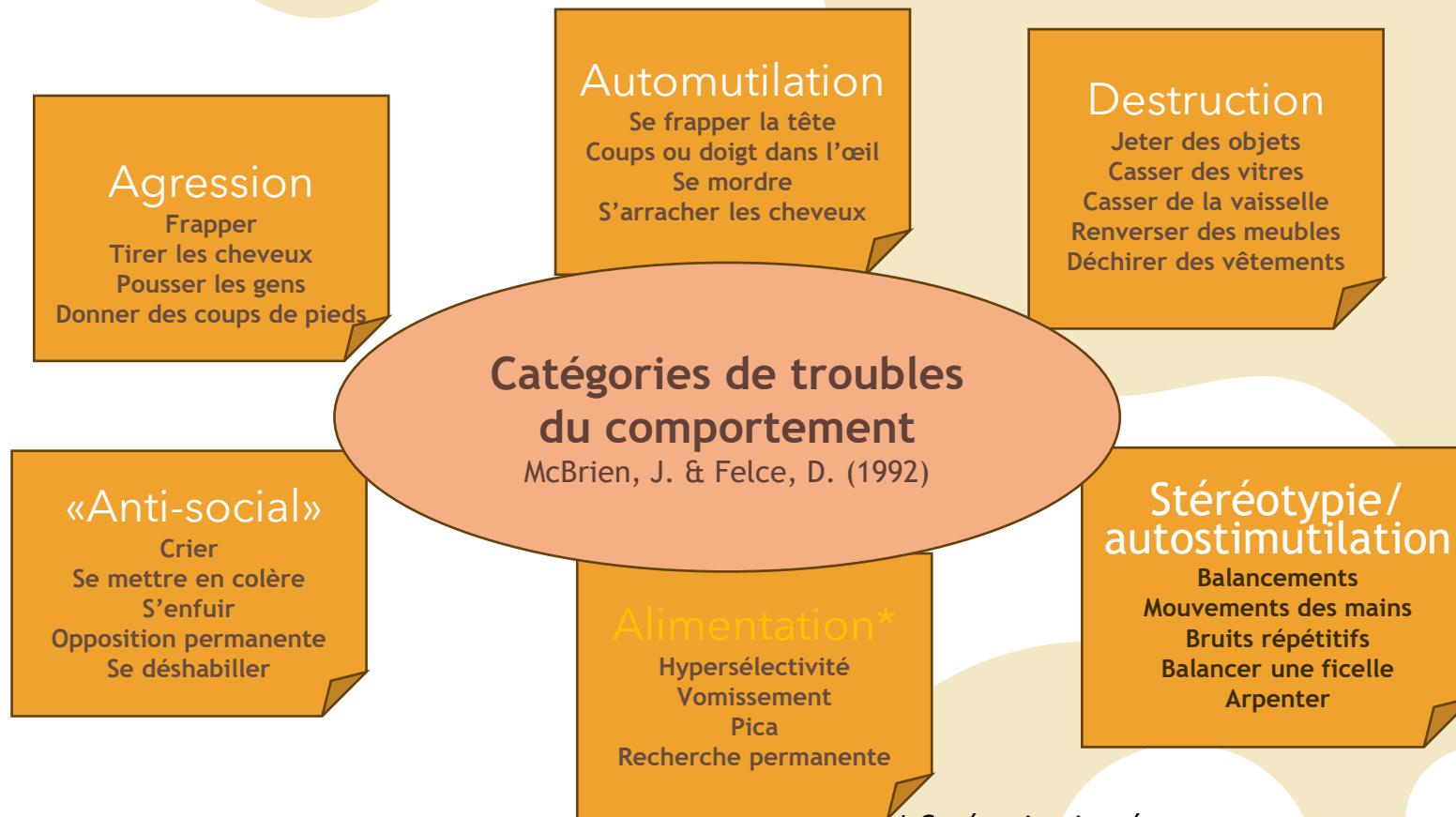
Université de Mons (Belgique)

**Une approche
positive**

Programme



Problèmes de comportement ... Nature



* Catégorie ajoutée

1. Irritabilité, agitation, pleurs
2. Léthargie/Retrait social
3. Comportement stéréotypé
4. Hyperactivité/Non-conformité
5. Discours inapproprié

Aberrant Behavior Checklist (Aman et al., 1985)

Lien avec la sévérité de l'autisme, le degré de déficience intellectuelle et le déficit de communication

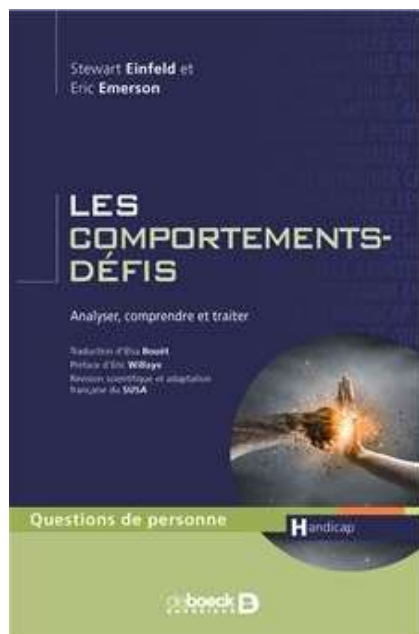
Comportements-défis

« ce sont des comportements **culturellement anormaux** en raison de leur **intensité, fréquence ou durée** de sorte que la **sécurité physique de la personne ou d'autrui** est mise sérieusement en péril, ou des comportements qui rendent plus probable une **limitation importante ou une impossibilité dans l'accès aux ressources ordinaires de la communauté.** »

Emerson, 1995, 2001

« Un comportement d'une telle intensité, fréquence ou durée qu'il menace la **qualité de vie et/ou la sécurité physique de l'individu ou des autres** et est susceptible de mener à des **réponses restrictives, aversives ou de donner lieu à l'exclusion** »

(Royal College of Psychiatrists et al., 2007, in Emerson & Einfeld, 2016)



IMPACTS

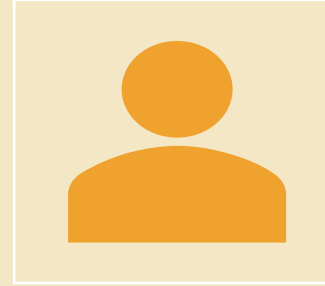




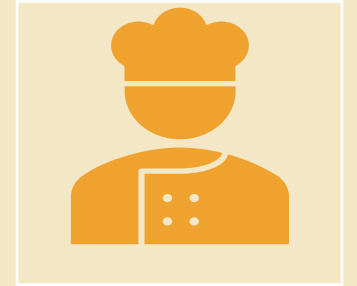
Prévention



S'agit-il bien d'un
comportement-défi ?



Pour qui ?



En fonction de
quelle norme ?



En fonction de quel
environnement ?

Attention de ne pas banaliser ... intervenir quand ce n'est pas grave !

Recommandations & États des connaissances



Ressources et recommandations



2012



2007



2007



2016



2010



<https://www.challengingbehaviour.org.uk>

2021



2014



2015

ÉTAT DES CONNAISSANCES



Institut National d'Excellence
en Santé et en Services
Sociaux





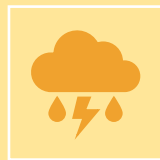
Prévention



Prévention



Evaluation



Intervention

“Valeurs”

- ✓ Entretien un partenariat étroit avec la personne et sa famille
- ✓ **Respecter ses droits, dont celui d’être traité avec dignité en tout temps**
- ✓ Recevoir du soutien adapté à ses besoins et préférences
- ✓ Impliquer la personne dans la prise de décision
- ✓ **Encourager son autonomie**
- ✓ **Améliorer sa qualité de vie**
- ✓ Maintenir une relation de confiance respectueuse avec elle.

Source :

https://www.inesss.qc.ca/fileadmin/doc/INESSS/Rapports/ServicesSociaux/INESSS_TGC_EC.pdf





Prévention



Évaluer périodiquement les besoins, les facteurs de risque et de protection (transitions)



Évaluer le niveau d'habiletés ou de compétences

Communication
Habiletés sociales
Autodétermination
Gestion des émotions
Activités de la vie quotidienne



Évaluer la santé physique (annuellement)



Fournir les soins requis et le soutien approprié



S'assurer que les familles sont informées des services et soutiens dont elles peuvent bénéficier



Prévention

Facteurs de protection

Environnement physique adapté

Personnaliser
Espaces de retrait
Durée des activités

Mesurer les effets des actions et
procéder aux ajustements

Pratiques organisationnelles
(ex. formation)

Formation initiale

**Formation des
parents**

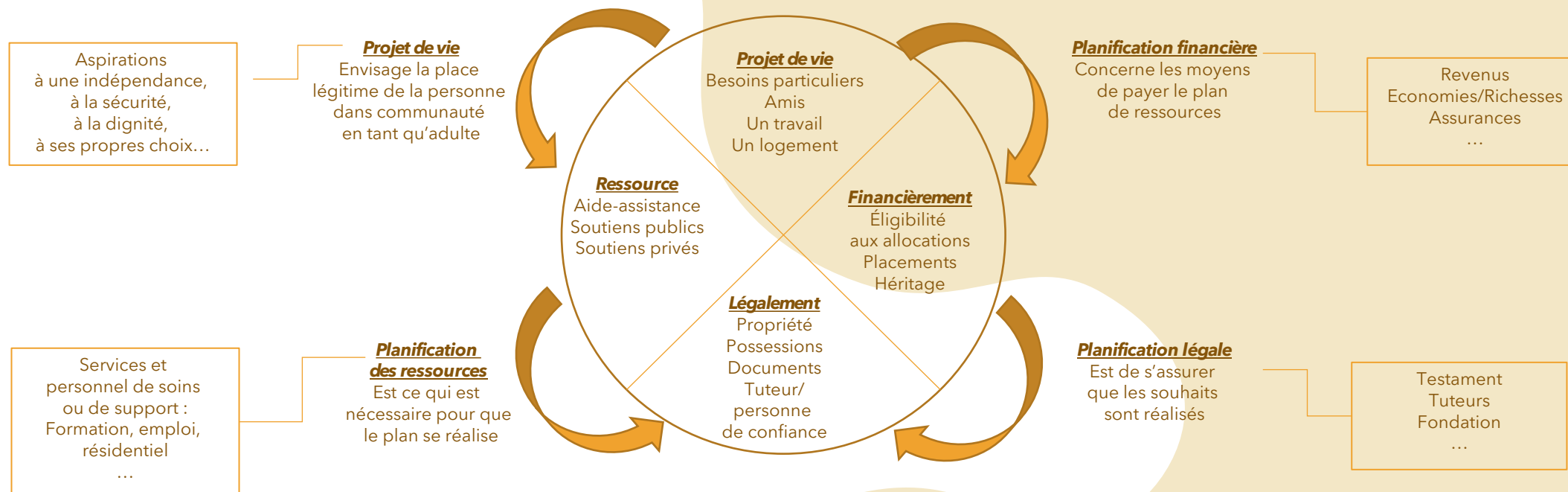
Projet de vie personnalisé

Formation permanente
évaluée et valorisée



Composition Projet de Vie Individualisé

Chacun sa vie,
Chacun sa réussite



Wright H., 2013

Projet de vie est un processus continu !

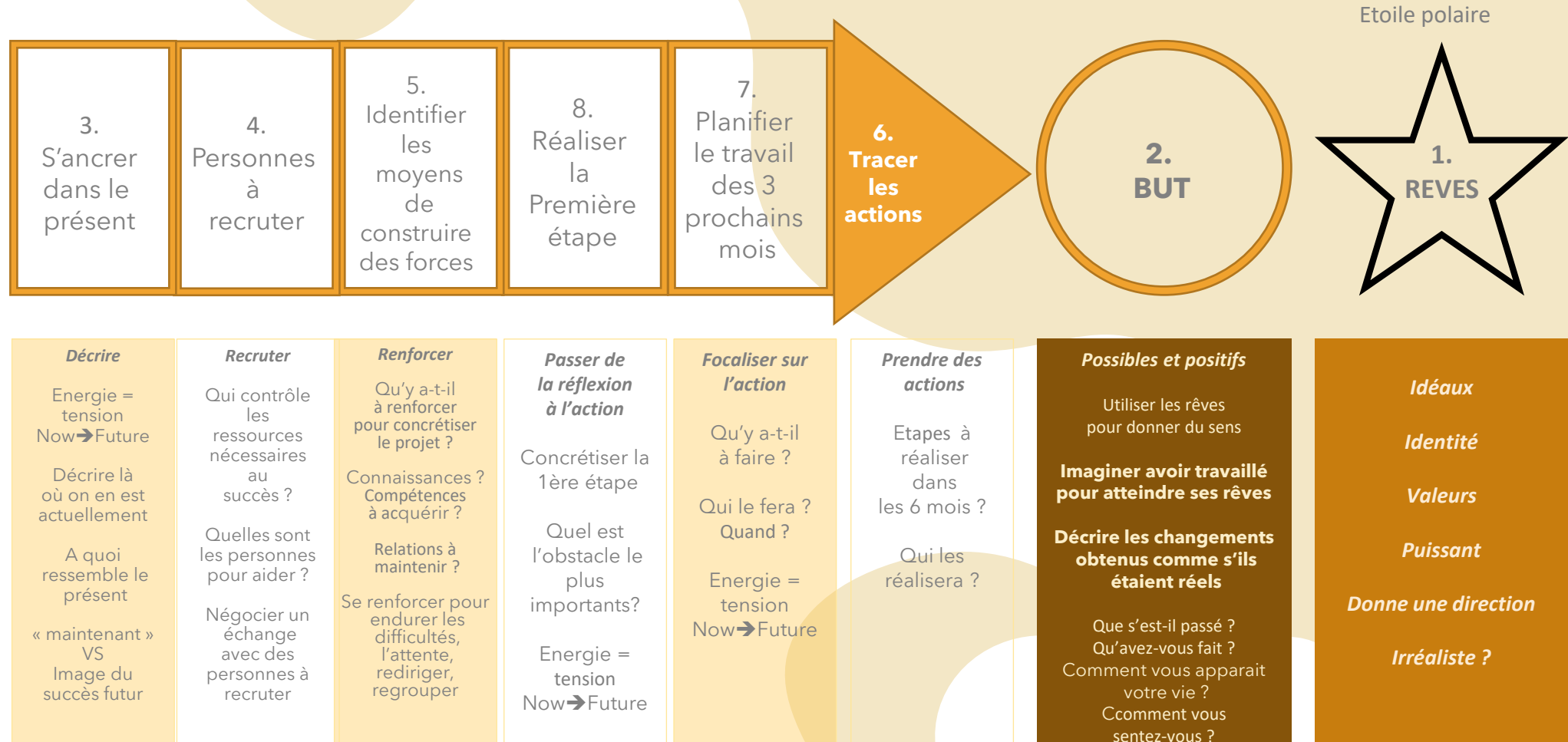
Wright, Hal. *The complete guide to creating a special needs life plan : a comprehensive approach integrating life, resource, financial, and legal planning to ensure a brighter future for a person with a disability.* Jessica Kingsley Pub, 2013.

Modèle PATH

Planning Alternative Tomorrows with Hope

Planification des Alternatives de Lendemain avec Espoir

Projet de vie personnalisé





Prévention

Facteurs de protection

SOUTIENS SYSTEMIQUES

Formation pyramidale

Management

Supervision et soutien aux pratiques

Cohérence

Prévoir ce qui n'arrivera pas ...



Prévention

Facteurs de protection

SOUTIEN INDIVIDUEL

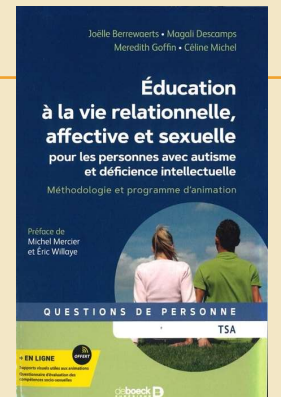
Intervention et guidance précoce

Accompagnement dans le développement : adolescence

Système de communication ... leur apprendre à dire
« NON »

Habiletés sociales (scénarios sociaux, carnets de règles, ...)

EVRAS : de manière développementale





Prévention

Facteurs de protection

MESURER L'EFFET DE SES ACTIONS



Plan stratégique ... ses objectifs ...

Projets individuels ... ses objectifs

Doran G.T., « There's a S.M.A.R.T. way to write management's goals and objectives », *Management Review*, vol. 70, n° 11, 1981, p. 35-36

Spécifique (anglais : *Specific*) : il **doit être personnalisé**.

Mesurable (anglais : *Measurable*) : un objectif mesurable doit être quantifié ou qualifié. Il définit un **seuil nécessaire afin de savoir quel est le niveau à atteindre**

Acceptable ou ambitieux (anglais : *Ambitious*) : il **représente un défi** et est motivant. Il doit être **atteignable et donc raisonnable**.

Réaliste (anglais : *Realistic*, même si on trouve une variante en *Relevant*, pour pertinent) : un **seuil de réalisme est défini**. C'est-à-dire un niveau pour lequel le défi motivera le plus grand nombre de participants et évitera au mieux l'abandon

Temporellement défini (anglais : *Time-bound*) : il doit être clairement **défini dans le temps par des termes précis**.

POUR ETRE EN MESURE DE LES ADAPTER

Évaluation

Reconnaître l'expertise et la contribution des familles

Durée et profondeur d'évaluation proportionnelle la sévérité des TGC

Réalisée en continu et avec souplesse

ÉVALUATION INITIALE

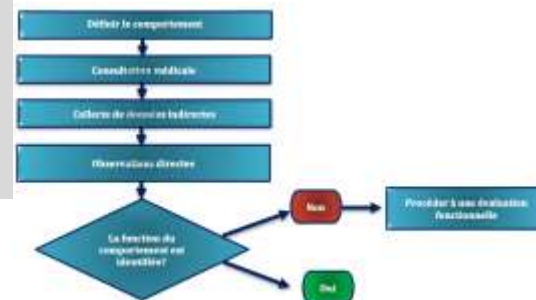
- Dès l'apparition de comportements problématiques
- Description: fréquence, durée, intensité, moment où il se produit
- Événements contributeurs (les antécédents)
- Réponses au comportement (conséquences)
- Important de considérer : santé physique, niveau d'autonomie, mode de communication, présence d'anxiété, fonctions exécutives, état du réseau social
- Devrait permettre d'émettre des hypothèses sur la fonction du comportement

Si les comportements problématiques persistent ou s'aggravent :

- ✓ consulter une équipe interdisciplinaire spécialisée en TGC pour réaliser une évaluation fonctionnelle

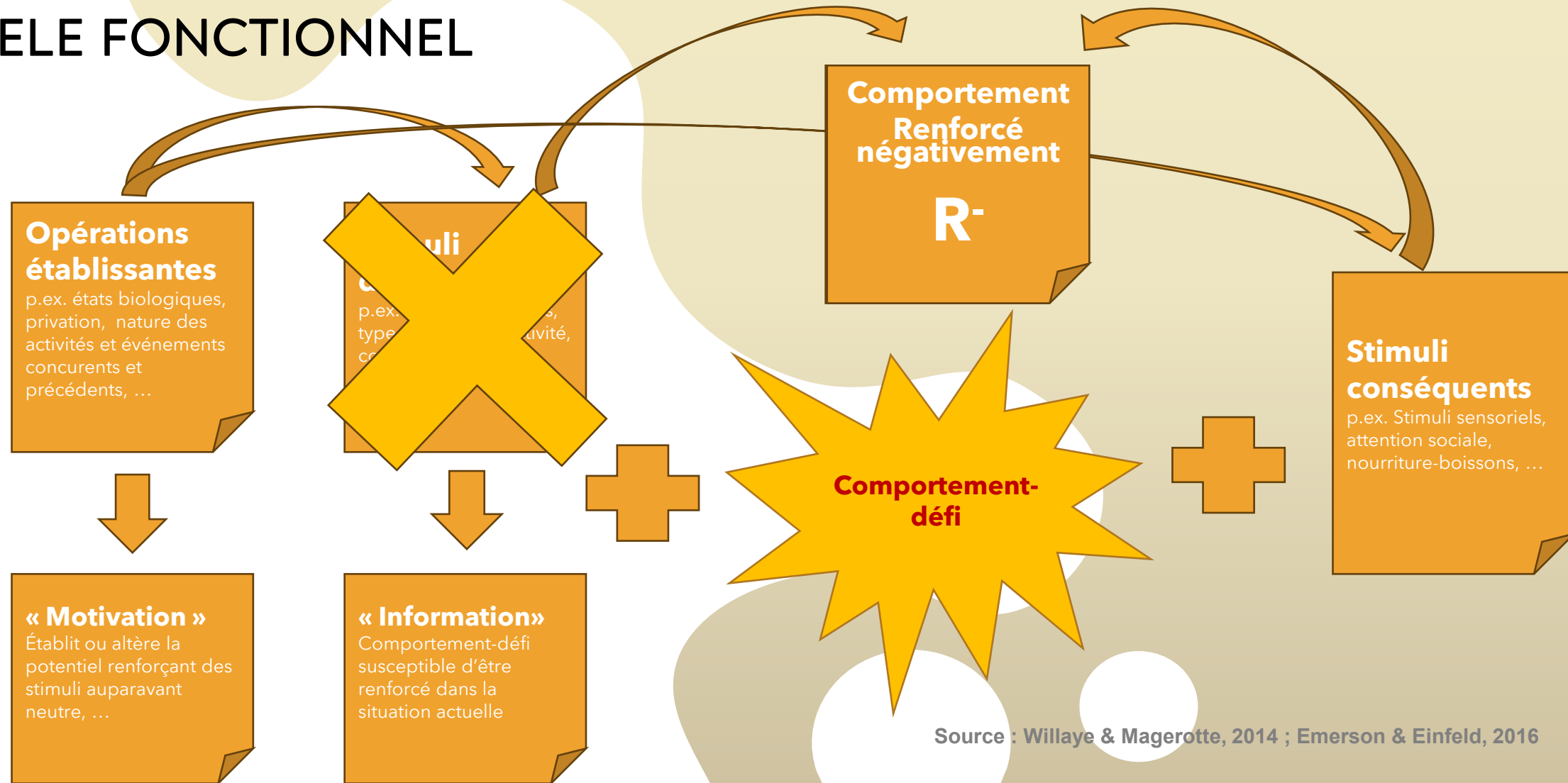
Source :

https://www.inesss.qc.ca/fileadmin/doc/INESSS/Rapports/ServicesSociaux/INESSS_TGC_EC.pdf



MODELE OPERANT DES COMPORTEMENTS-DEFIS

MODELE FONCTIONNEL

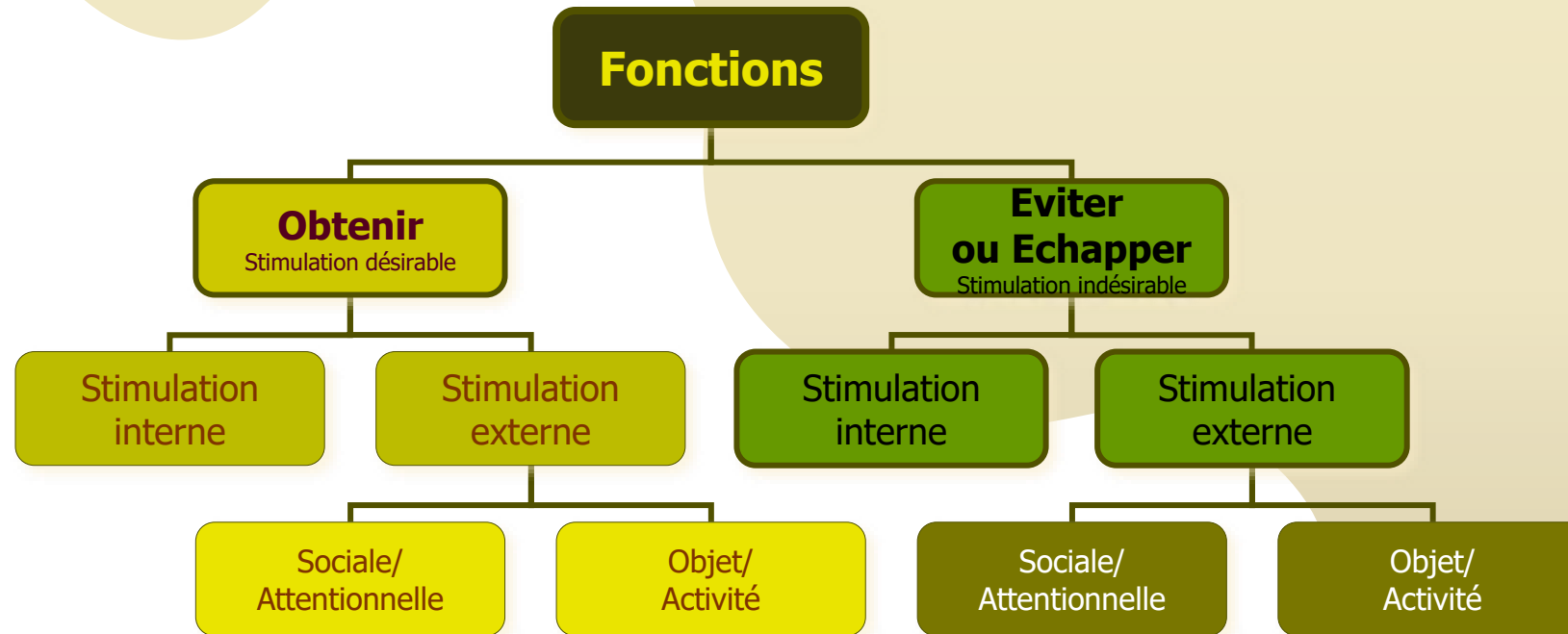


Evaluation fonctionnelle du comportement (EFC)

Evaluation systématique du contexte dans lequel apparaît le comportement :

- ✓ Événements contextuels
- ✓ Facteurs médicaux (somatiques et psychiatriques)
- ✓ Occurrences des antécédents
- ✓ Aménagements de l'environnement
- ✓ Styles et expériences d'apprentissage
- ✓ Conséquences (stimuli) immédiates et à long terme
- ✓ **Evaluation des compétences, des intérêts, des goûts**

Fonctions des comportements-défis



Matson et al, R.D.D., 2011

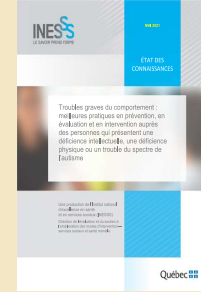
97% des comportements-défis ont une ou plusieurs fonctions

Attention	Alone	Escape	Tangible	Multiple functions
88	27	72	41	66

Interventions

RAPPEL DES VALEURS

- ✓ Respecter leurs droits, dont celui d'être traité avec dignité en tout temps
- ✓ Encourager son autonomie
- ✓ Améliorer sa qualité de vie



Concluantes :

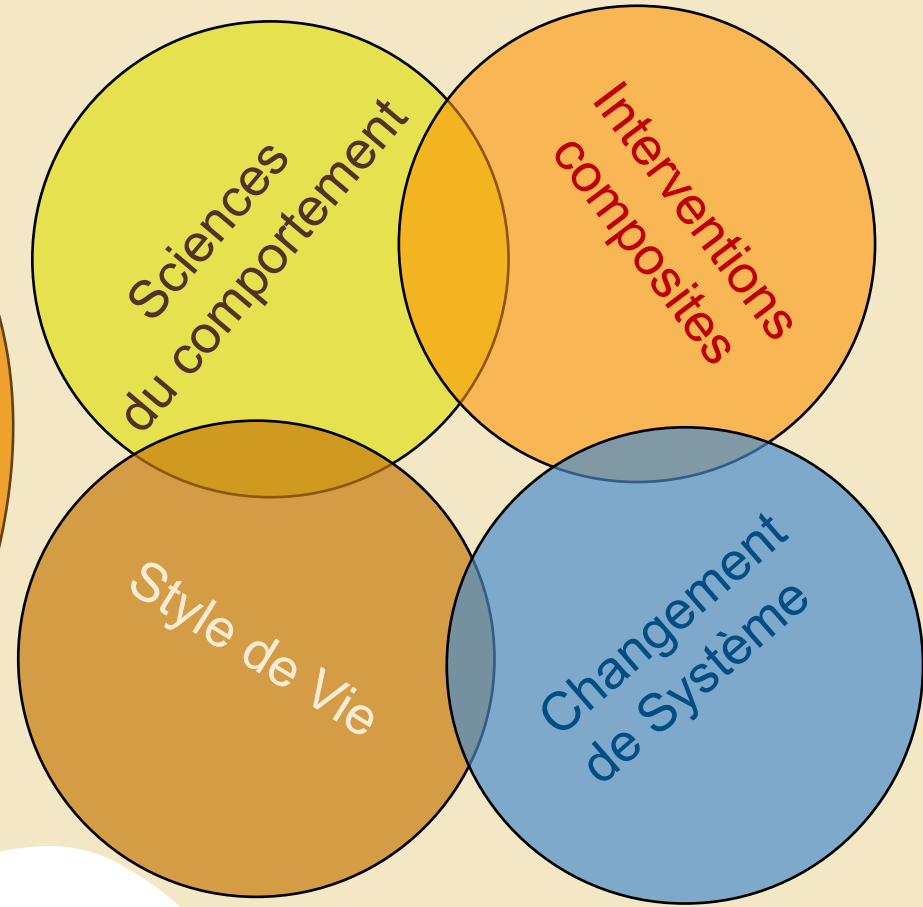
- Interventions basées sur l'analyse appliquée du comportement
- Interventions basées sur l'approche cognitivo-comportementale
- Approche du soutien comportemental positif (appellation francophone du *Positive Behavior Support* (PBS))

Attention !

PRECEDEE
PAR UNE
EVALUATION
FONCTIONNELLE

PBS-S

Combattre les
comportements-défis
=
APPRENDRE LES
BONS
COMPORTEMENTS



POSITIVE BEHAVIOR SUPPORT (PBSP) À L'ÉCHELLE DE L' ÉCOLE (STRUCTURE)
SUPPORT AU COMPORTEMENT POSITIF (PBSP) À L'ÉCHELLE DE L' ÉCOLE (STRUCTURE)

Définition

Le soutien au comportement positif (PBS) est un terme général qui fait référence à l'application d'une science appliquée qui utilise

- **des méthodes éducatives proactives et efficaces,**
- **des interventions comportementales,**
- **une refonte de l'environnement et**
- **des méthodes de changement de systèmes**

pour soutenir les personnes qui présentent des comportements perturbateurs et/ou dangereux à l'école, en milieu de travail, social, communautaire et familial (Carr et coll., 2002; Horner et coll., 1990)

Traduit de [https://rpdcmst.edu/pbs/training/PBS Overview Slide Show.ppt](https://rpdcmst.edu/pbs/training/PBS%20Overview%20Slide%20Show.ppt)

Valeurs

Un engagement à aider les individus (et leurs défenseurs) à atteindre une qualité de vie définie par leurs choix personnels



Autodétermination



Programmation
Centrée sur la
Personne (Person Centered
Planning)

Caractéristiques principales

Application des sciences du comportement

"Les élèves apprennent un comportement **in**approprié de la même manière qu'ils apprennent à lire - par l'instruction, la pratique, la rétroaction et l'encouragement."

Basé sur Dunlap, G., Sailor, W., Horner, R.H., Sugai, G., 2011

- Les conditions de l'environnement promeuvent les comportements désirés et minimise le développement des comportements-problèmes
- Implications :
 1. Utilisation de l'évaluation fonctionnelle pour augmenter la compatibilité entre les besoins individuels et des soutiens spécifiques (Dunlap et al., 1991)
 2. Prévention des comportements problèmes (Luiselli, 2006 ; Luiselli & Cameron, 1998)
 3. Apprentissage des comportements désirés (correspondant aux fonctions) (Carr, 1977 ; Carr & Durand, 1985)
 4. Aménagement des conséquences : promouvoir les comportements désirés et minimiser le renforcement des comportements-problèmes (Koegel et al., 1996)

Caractéristiques principales

Interventions composites

... en lien avec les résultats de l'évaluation fonctionnelle

Basé sur Dunlap, G., Sailor, W., Horner, R.H., Sugaï, G., 2011

- Soutien apporté en milieu naturel : toute activité, tout lieu tout moment de la journée, tout contexte social
- Grande importance de la récolte et l'analyse des données :
 1. Oriente la conception de plans de soutien efficaces
 2. Valide la fidélité de l'implémentation de l'intervention
 3. Evalue l'impact du soutien sur les dimensions qui ont de l'importance pour la personne
- Données permettent l'adaptation à de nouveaux challenges et opportunités

Style de Vie

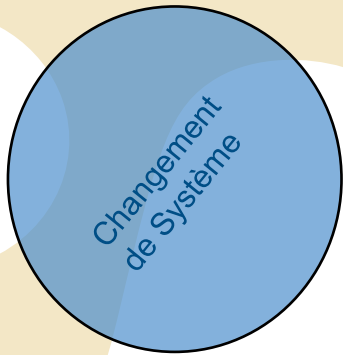
Caractéristiques principales

Impact sur le style de vie

Basé sur Dunlap, G., Sailor, W., Horner, R.H., Sugai, G., 2011

Contextual
Fit

- Changement(s) dans le style de vie guidé(s) par les valeurs de la personne et de son entourage
- Support au comportement
 1. Critère respecté dans une perspective longitudinale
 2. Attention totale sur les changements qui ont lieu dans le temps, les contextes et activités
 3. Valide écologiquement (socialement) en rapport avec les situations
 4. Changements durables
- Qualité de vie vécue détermine le succès du support



Caractéristiques principales

Changement dans les systèmes

Basé sur Dunlap, G., Sailor, W., Horner, R.H., Sugai, G., 2011

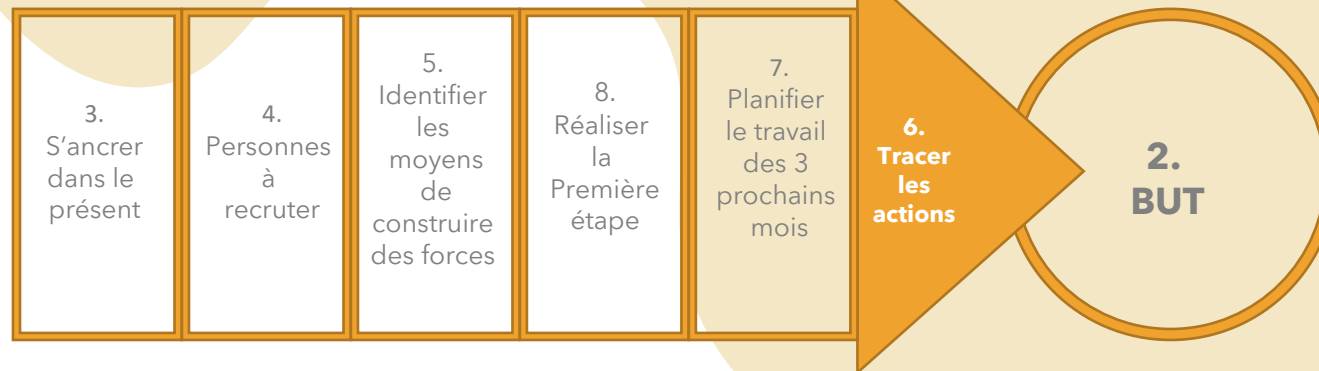
- Dimension sociologie du comportement : « systèmes » organisationnels et culturels dans lesquels le support est fourni
- Importance d'une planification CENTREE SUR LA PERSONNE et des décisions d'EQUIPE oblige à un questionnement
 1. Espace de vie immédiat ?
 2. Horaires de vie et de travail ?
 3. Structure d'équipes ?
 4. Attentes culturelles ?
 5. Conditions physiques ?
 6. Budget ?
 7. Politique organisationnelle ?
- Décisions des systèmes impactent celles des accompagnants de terrain

PATH - Planning Alternative Tomorrows with Hope

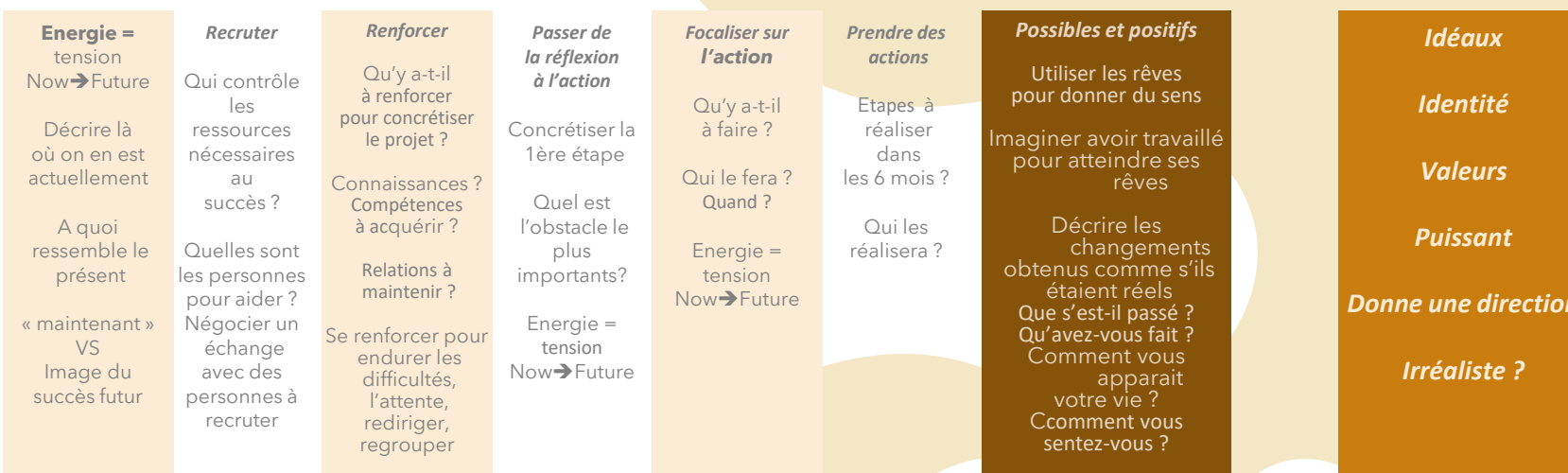


Projet
de Vie
Individualisé

Person-
Centered
Planning



Etoile polaire



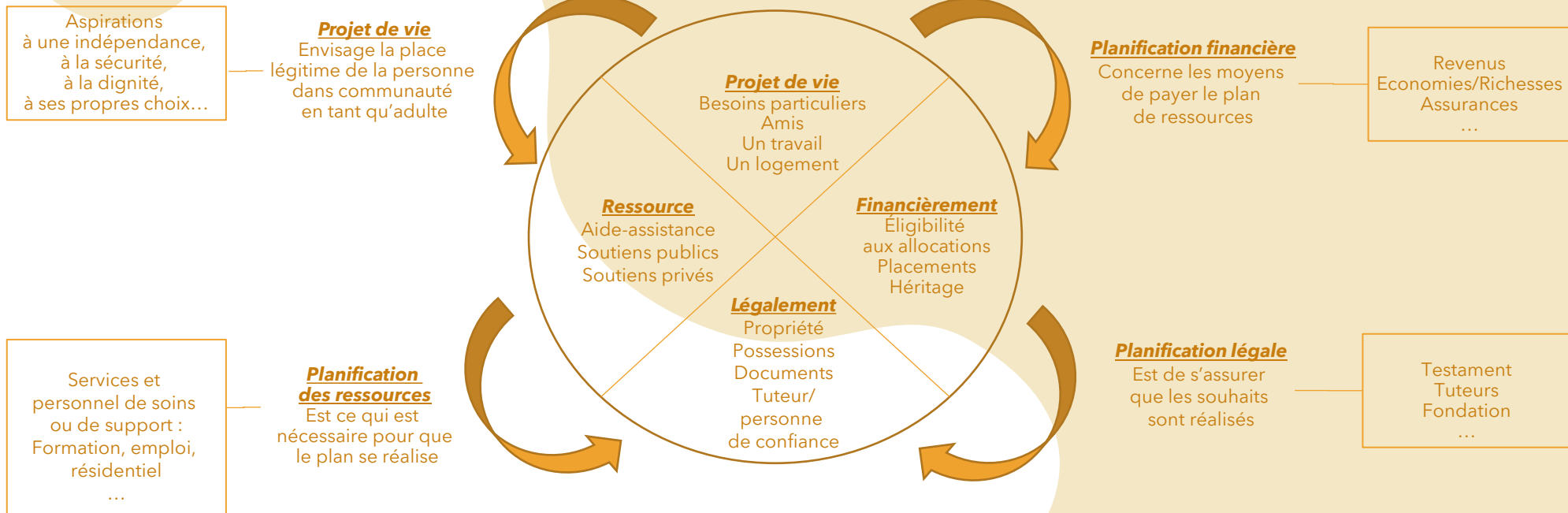
D'après Pearpoint, J., O'Brien, J. & Forest, M. (1999)

Projet de vie est un processus continu !
... un Voyage avec ses incertitudes !



Projet de Vie Individualisé

Person-Centered Planning



Wright, Hal. *The complete guide to creating a special needs life plan; a comprehensive approach integrating life, resource, financial, and legal planning to ensure a brighter future for a person with a disability.* Jessica Kingsley Pub, 2013.

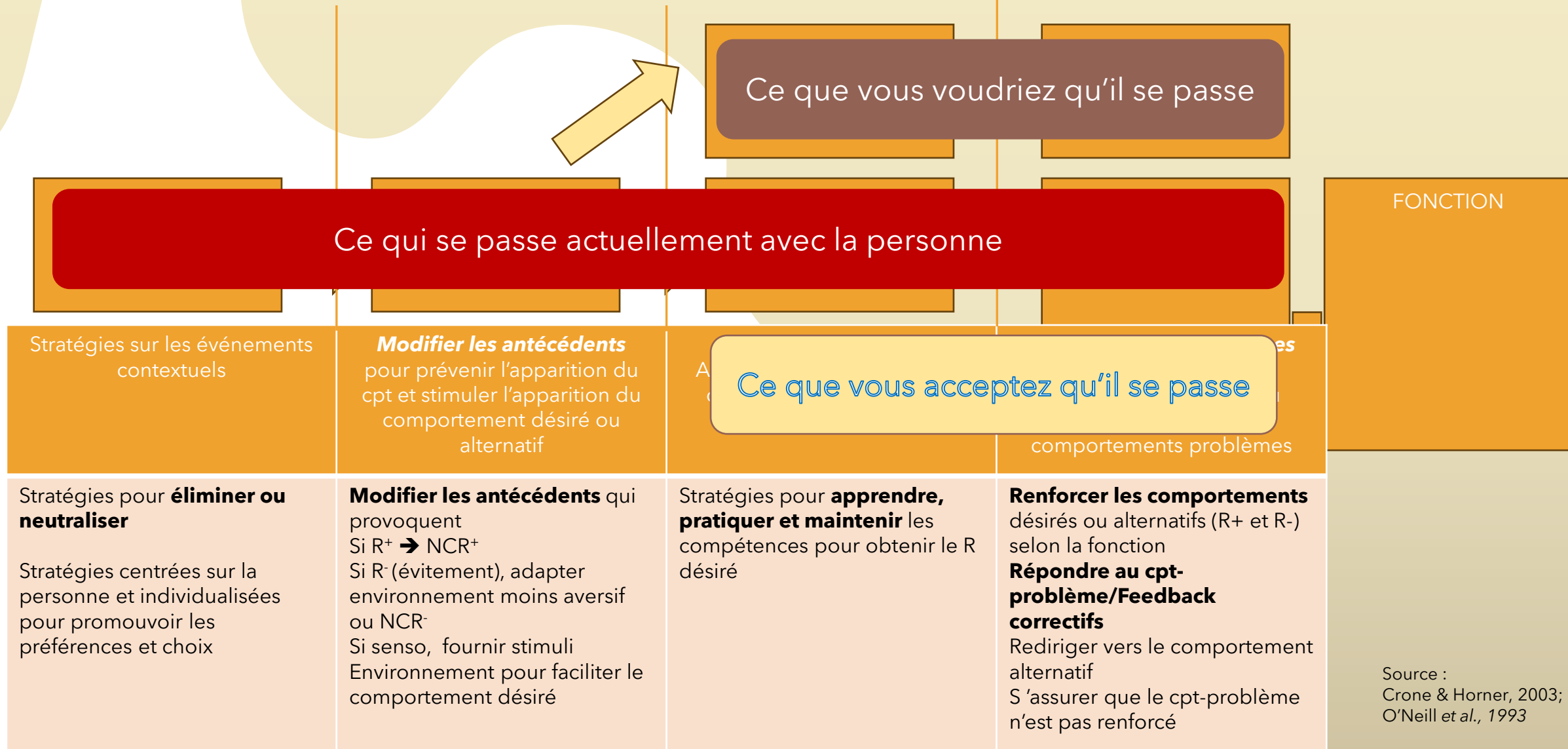


Plan de Soutien

POSITIVE BEHAVIOR SUPPORT

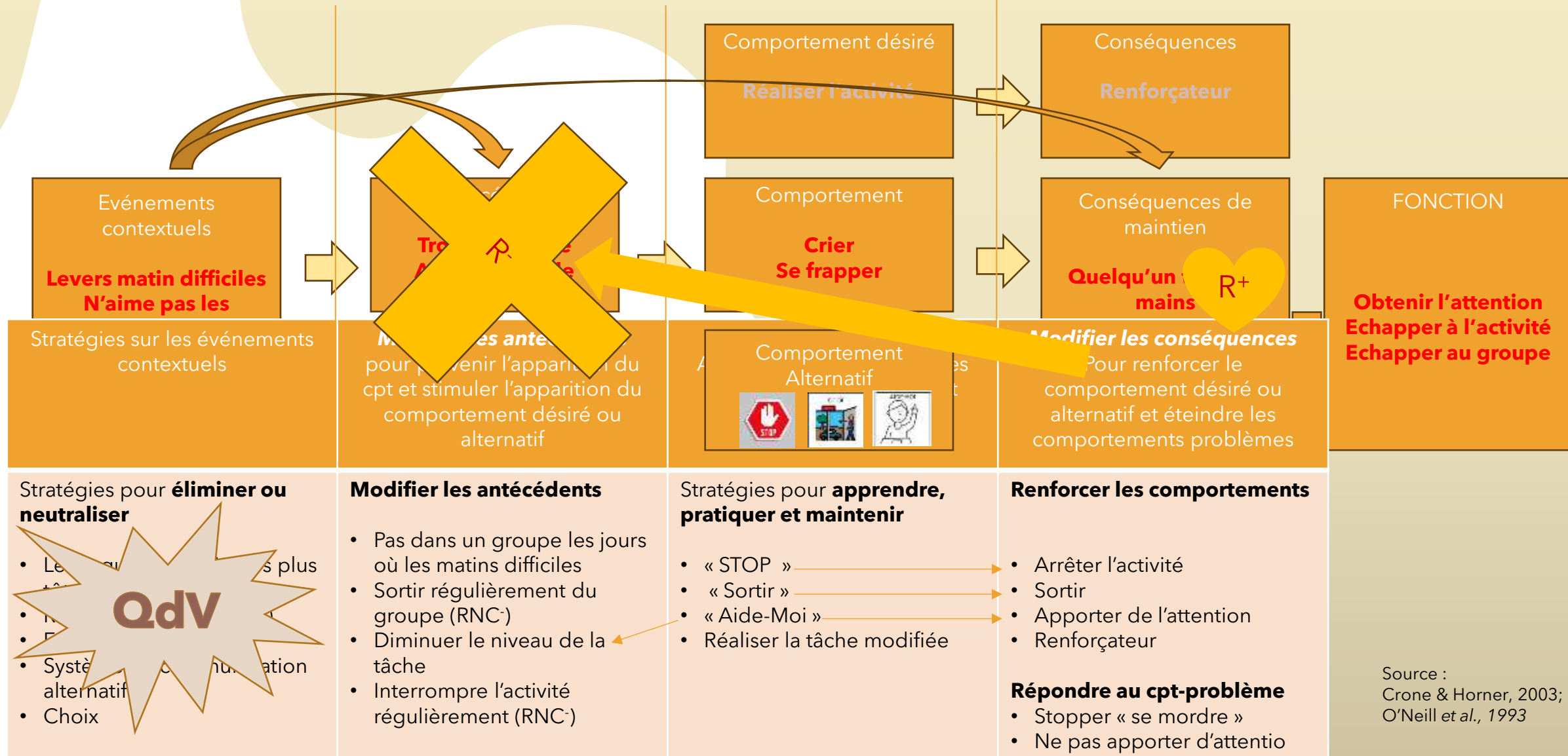
SOUTIEN AU COMPORTEMENT POSITIF

Plan de soutien



Source :
Crone & Horner, 2003;
O'Neill et al., 1993

Un exemple ?



Source :
Crone & Horner, 2003;
O'Neill et al., 1993

Analyse des résultats ... et validation scientifique

Clinique

Atteint-on les résultats attendus ?

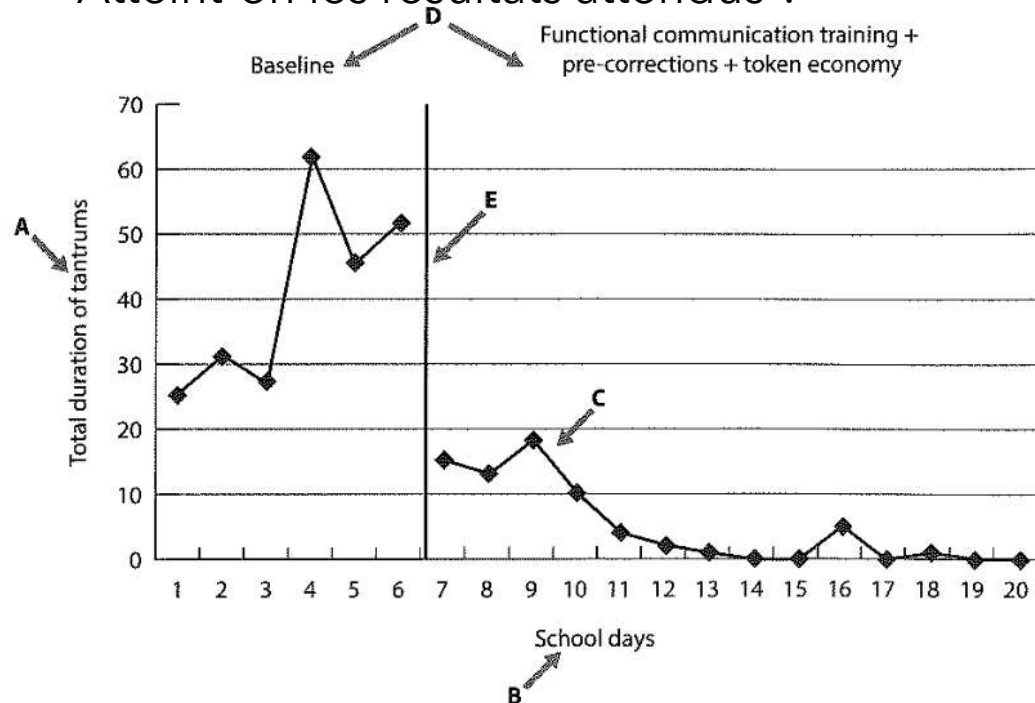


Figure 10.6. Elements of a line graph. (From Tincani, M. [2011]. *Preventing challenging behavior in your classroom: Positive behavior support and effective classroom management*. Waco, TX: Prufrock Press; adapted by permission.)

Scientifique

Est-ce bien l'intervention menée qui engendre les résultats observés ?

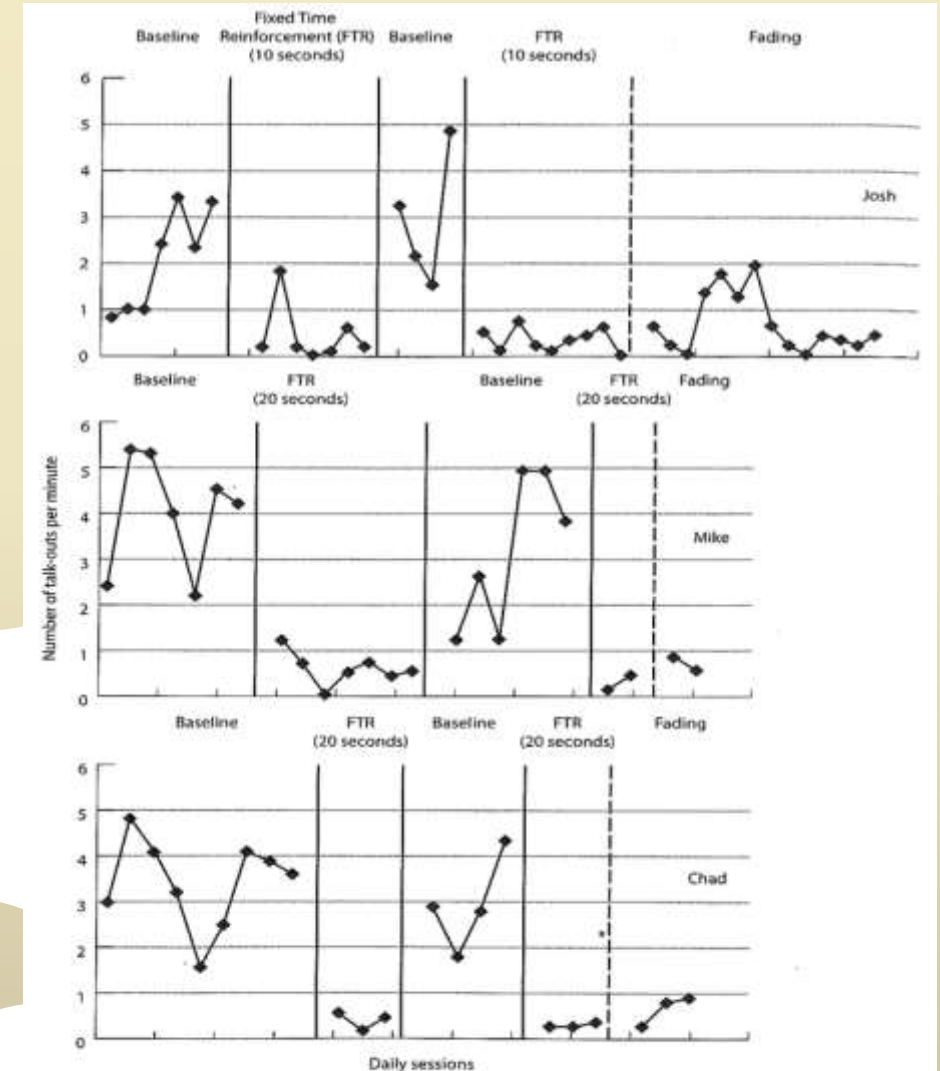


Figure 11.2. Example of a withdrawal/reversal design (A-B-A). (From Rasmussen, K., & O'Neill, R.E. [2006]. The effects of fixed-time reinforcement schedules on problem behavior of children with emotional and behavioral disorders in a day treatment classroom setting. *Journal of Applied Behavior Analysis*, 39(4), 455. Copyright 2006 by the Society of the Experimental Analysis of Behavior, Inc.)

7 étapes

"A proactive strategy for defining, teaching and supporting student behavior resulting in academic and social gains and a positive school environment"

- Minnesota Department of Education

Étape 1 : Créez une déclaration d'intention qui clarifie vos objectifs.

Étape 2 : Identifiez les attentes pour un comportement approprié ET définissez-les clairement avec des exemples.

Étape 3 : Décidez comment les attentes comportementales seront enseignées, encouragées et surveillées.

Étape 4 : Développer de nombreuses façons de reconnaître les comportements attendus.

Étape 5 : Établir des stratégies cohérentes pour répondre aux problèmes de comportement

Étape 6 : Augmenter la structure et la supervision.

Étape 7 : Élaborez un plan pour une tenue de dossiers et une prise de décision cohérentes.



INSIDE

À l'intérieur

OUTSIDE

À l'extérieur

MOVEMENT

En mouvement

Nous
Sommes
RESPECTUEUX

Nous
Sommes
EN SECURITE

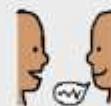
Nous
Sommes
RESPONSABLES

Je ...

Utiliserai les bons mots, correctement



Suivrai celui qui parle



Porterai l'uniforme



Lèverai ma main pour partager des idées



Écouterai les idées des autres



Montrerai de l'empathie



Suivrai les instructions d'autrui

Je ...

Prendrai soin et protégerai la nature



Utiliserai tous les équipements et ressources de manière appropriée



Inclurai d'autres



Coopérerai avec d'autres



Serai un bon sportif



Utiliserai les bons mots, correctement



Je ...

Suivrai toutes les instructions des enseignants



Me déplacerai calmement



Laisserai de la place



M'assiérai correctement



Serai où je dois être



Donnerai les choses de la main à la main



Garderai mes mains et mes pieds pour moi



Marcherai à l'intérieur



Utiliserai mes stratégies de désescalade si nécessaire



Garderai mes mains et mes pieds pour moi



Serai vigilant au soleil



Utiliserai mes stratégies de désescalade si nécessaire



Resterai dans la cour de l'école



Jouerai seulement au foot, au jeu du chasseur dans la cour de récréation



Garderai mes mains et mes pieds pour moi



Marcherai sur la gauche en montant l'escalier



Me déplacerai en sécurité et ferai attention à ceux autour de moi



Utiliserai un laissez-passer hors de la classe



Serai où je dois être



Utiliserai uniquement l'espace de détente en cas de besoin



Deviendrai P.C.G. et serai prêt à apprendre



Coopérerai dans les tâches d'apprentissage



Utiliserai les temps d'apprentissage pour apprendre



Serai honnête et soutiendrai les autres



Serai persévérant dans mes apprentissages



Serai un solveur de problème (par ex. J'utiliserai la Roue des choix)



Serai honnête et soutiendrai les autres



Utiliserai un état d'esprit de croissance (pensée feu vert) lors de l'apprentissage



Inclurai d'autres



Ne prendrai que de la nourriture sans emballage



Aurai un Plan A et un Plan B pour jouer



Serai à temps dans les rangs



Me déplacerai vers les rangs quand la musique démarre



Suivrai les indications fournies



Rangerai tout le matériel à sa place



Renforcement

À St Mark's, nous avons un système de récompense symbolique, où les étudiants reçoivent des jetons pour récompenser les comportements attendus dans les différents domaines.

Chaque niveau d'enseignement a sa propre façon de gérer les jetons et les récompenses, pour s'assurer qu'il est pertinent pour ce niveau.

Les enseignants ont des jetons qu'ils peuvent distribuer dans divers domaines pour encourager les comportements positifs.

Ceux-ci sont ensuite échangés dans la salle de classe contre le renforçateur spécifique au niveau d'enseignement et au nombre de jetons.

**School Wide Positive Behaviour
Support**

St. Mark's Primary School



NOTRE SYSTÈME DE RÉCOMPENSES DE JETONS

PRÉPARATION	10 jetons – Choix de :	
		Temps d'ordinateur
		Animateur d'un jour
		Prix principal
ANNEES 1/2	5 jetons	
		Certificat
	10 jetons	
		Temps libre à l'intérieur pendant 20 minutes
	15 jetons	
		Temps d'ordinateur pendant 20 minutes
	20 jetons	
		Temps libre à l'extérieur pendant 20 minutes
ANNEES 3/4	10 jetons – Choix de :	
		Choisir un ami avec qui jouer à un jeu pendant le temps de lecture silencieuse pendant 20 minutes (chaque joueur doit avoir 10 points).
		Colorier pendant le temps de lecture silencieuse
	20 jetons	
		60 points de réduction sur le total de vos devoirs
ANNEES 5/6	5 jetons – Choix de	
		Aide de bureau
		Chaise de professeur pour une journée
	10 jetons – Choix de :	
		Article fixe
		20 points de devoirs
	20 jetons – Choix de :	
		Aider à un autre niveau pour un bloc pendant la journée.
		P.E. aide pour un bloc pendant la journée
		Jeu organisé
		30 minutes de temps informatique de qualité ou de temps libre
	30 jetons – Choix de	
		Film l'après-midi cinéma



Prévention

La meilleure des préventions !

Occupons-nous fondamentalement des bons comportements plutôt que des comportements dérangeants ...

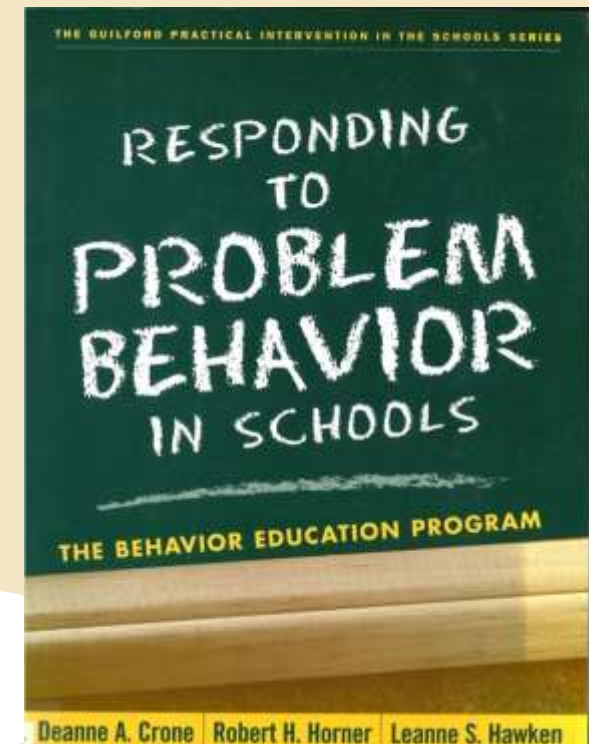
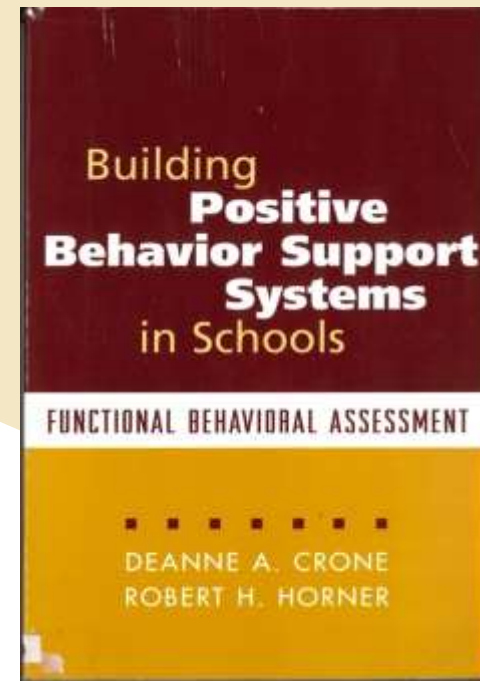
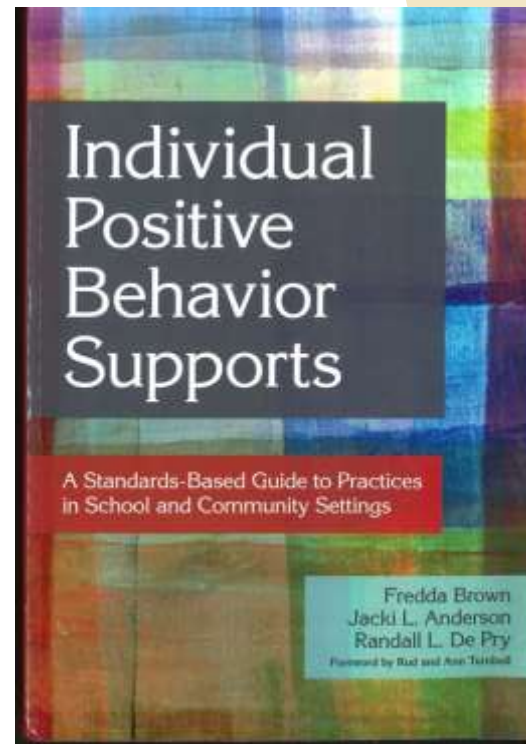
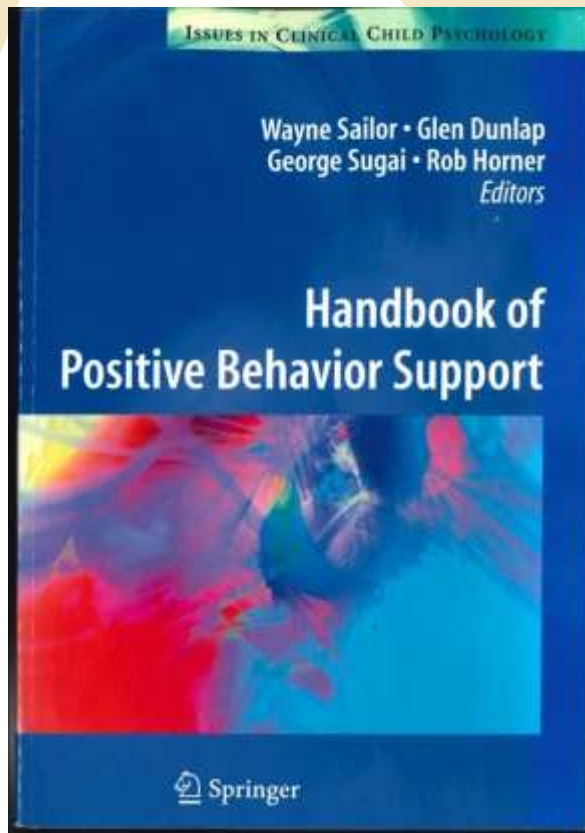
Ignorons-les et valorisons tous les comportements positifs

... il n'est pas « normal » de bien se comporter !

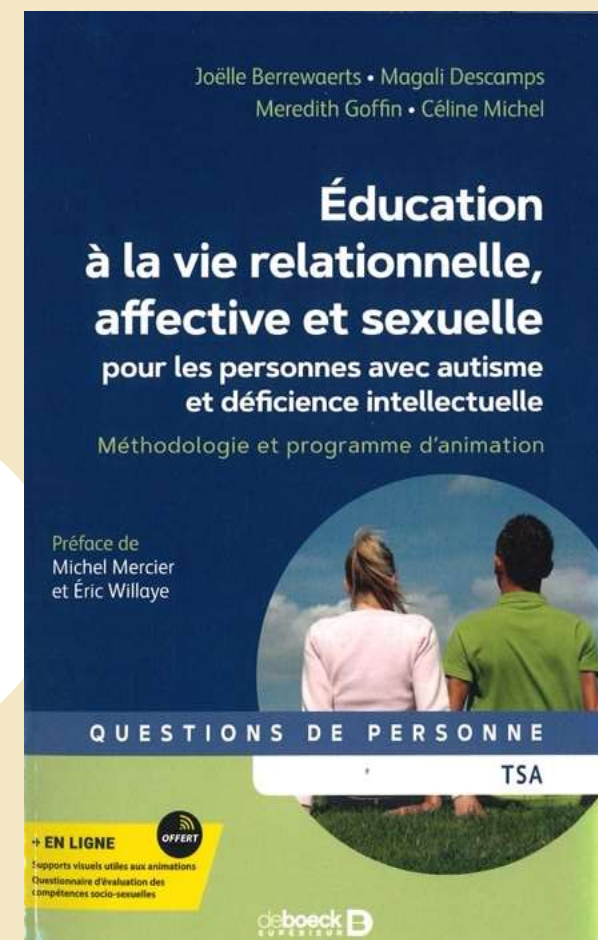
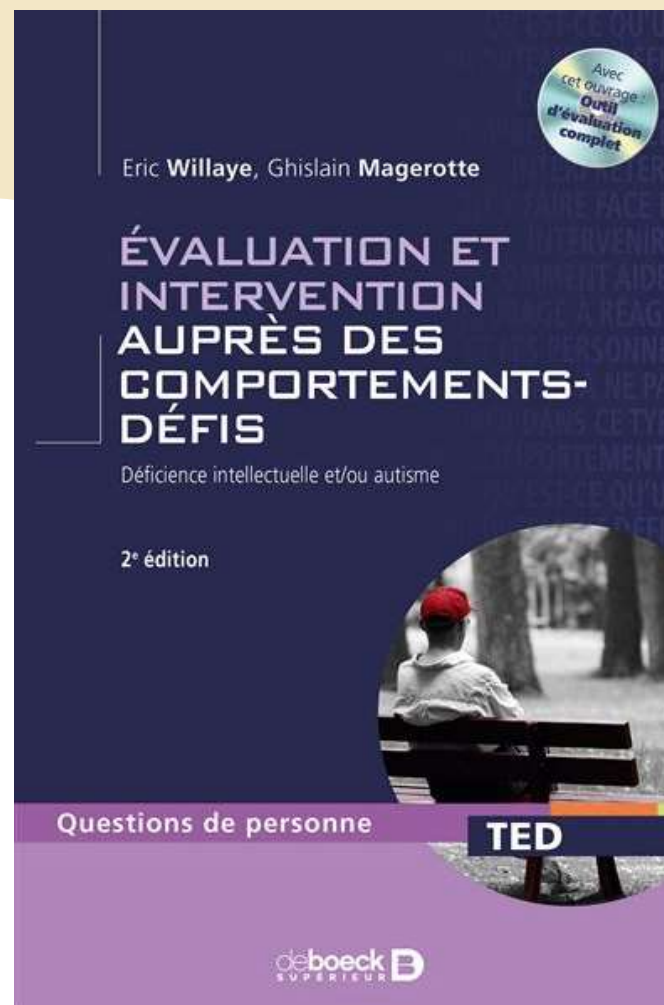
Rendons les comportements appropriés EFFICACES ... suivi d'un renforçateur immédiat et fréquent ... en tout cas, durant quelques temps (apprentissage) ...
AUSSI EFFICACES QUE LES COMPORTEMENTS-DEFIS

Paradoxe : Acceptera-t-on d'être « contrôlé » par des comportements positifs ... plutôt que par des comportements-défis ?

Ressources



Ressources



Ne pas se moquer, ne pas déplorer, ne pas détester
mais **COMPRENDRE.**

Spinoza, 1632-1677

Prof. Eric WILLAYE
Université de Mons
Eric.willaye@umons.ac.be